



Mobilisation des établissements : Mise à jour

Kimberly Silk, agent de projets spéciaux, RCDR

Le 19 octobre 2016

CRKN  RCDR

Canadian Research Knowledge Network
Réseau canadien de documentation pour la recherche

Contexte : Pourquoi former un groupe de travail sur la mobilisation des établissements?

Pour répondre à une résolution émanant de l'AGA de 2014 et visant à renforcer la position de négociation du RCDR en stimulant l'appui des campus membres. Aux termes de la résolution :

- À long terme, les membres du RCDR ont pour objectif de recevoir des propositions qui :
 - o *tiennent compte du coût de l'inflation au Canada pour la durée du contrat, afin d'assurer la viabilité des collections;*
 - o *offrent des possibilités d'abonnements individuels en parallèle avec des forfaits d'abonnements, afin que les membres puissent configurer leur collection de périodiques en fonction de leurs besoins réels;*
 - o *sont exemptes de toute clause de confidentialité ou de non-divulgation, afin d'assurer la transparence pour les contribuables et de favoriser l'échange d'information entre les consortiums.*

Approche : Former un groupe de travail sur la mobilisation des établissements

Objectif

Encourager le milieu universitaire à unir ses forces pour donner une position de négociation forte et coordonnée au consortium des bibliothèques canadiennes et lui permettre de façonner le paysage de l'édition en créant un modèle plus durable d'accès au contenu de recherche pour les chercheurs canadiens.

Mandat

1. Produire des documents d'information sur l'octroi des licences et les défis économiques actuels de ce milieu, pour que les membres puissent s'en servir dans leurs échanges avec leurs intervenants internes sur ces questions.
2. Mettre sur pied une campagne de communication destinée à sensibiliser les intervenants au sein et à l'extérieur du milieu universitaire et à obtenir leur appui.

Membres du groupe de travail sur la mobilisation des établissements

- Annie Bélanger, directrice adjointe des bibliothèques, University of Waterloo
- Jean Blackburn, bibliothécaire coordonnatrice des collections, Vancouver Island University
- Constance Crompton, professeure adjointe, Sciences humaines numériques et anglais, Faculté des études créatives et critiques, UBC Okanagan
- Richard Dumont, bibliothécaire en chef, Université de Montréal
- Karen Grant, provost et vice-présidente, Affaires académiques et recherche, Mount Alison University (présidente)
- Joy Johnson, vice-présidente, Recherche, Simon Fraser University
- Jennifer Love, professeure agrégée, Département de chimie, Faculté des Sciences, University of British Columbia
- Jennifer Sowa, directrice, Communications et marketing, Bibliothèques et ressources culturelles, University of Calgary

Groupe de travail sur la mobilisation des établissements: Calendrier

Janvier 2015
Formation du
GTME

Janvier 2016
Lancement de
la trousse de
ME 1.0

Mai 2016
Présentation
finale du
GTME au
conseil

Juin 2016
Séances de
rétroaction sur
le trousse de
ME

Automne 2016
Hiver 2017
Trousse de ME
2.0

Composantes de la trousse de ME

1. Introduction : Le défi de l'édition savante (PDF) (Infographie)
2. Évolution du prix des revues savantes (PDF) (Infographie)
3. Contexte économique canadien (PDF)
4. Innovation dans les communications savantes (PDF)
5. Problèmes de viabilité (PDF)
6. Comprendre les paramètres du monde de l'érudition (PDF)
7. Modèles d'édition savante (PDF) (Infographie)
8. Glossaire de termes relatifs à la communication savante (PDF)
9. Bibliographie sélective (PDF)
10. Nouveau (ajouté le 16 mai) : Faire preuve d'audace : Les enjeux liés à la viabilité dans le secteur des communications savantes (PPT)

Trousse de ME : Exemples (1 de 2)

CRKN RCDR

Pour comprendre les défis du monde de l'édition savante

- Les universités & les organismes subventionnaires (des \$\$ contribuables)
- Rémunèrent les professeurs pour effectuer des recherches et en publier les résultats dans des articles
- Les professeurs offrent leurs articles et leurs droits d'auteurs à des éditeurs GRATUITEMENT!! (et d'autres chercheurs publient des travaux et participent à l'examen par les pairs gratuitement)
- Tandis que les éditeurs réalisent des profits SUBSTANTIELS

Pendant ce temps, en raison de la hausse des coûts d'abonnement aux revues, les bibliothèques n'auront peut-être plus les moyens de payer toutes les ressources soutenir la recherche et l'enseignement.

Pour en apprendre davantage : www.crkn.ca/fr/gtme
gtme@rcdr.ca

CRKN RCDR

Évolution du prix des revues savantes

La distribution en mode numérique de la recherche scientifique a rendu l'accès au contenu plus équitable au Canada, mais à quel prix?

Distribution physique

- Les prix étaient établis par titre.
- Les établissements négociaient avec les fournisseurs.
- Les établissements de petite taille ne pouvaient pas s'offrir tous les titres.

Distribution en mode numérique

- Les éditeurs n'ont aucun coût de distribution.
- Les universités ne sont plus limitées par l'espace sur les rayons.
- Les technologies numériques permettent aux chercheurs d'analyser, d'associer, de lier et de partager du contenu.

La « méga-entente »

- L'établissement d'une « méga-entente » a donné un accès illimité à la collection complète des éditeurs moyennant des frais annuels.
- Les universités ont formé un consortium afin de regrouper leur pouvoir d'achat.
- La méga-entente assure aux éditeurs une source de revenus régulière et prévisible.

Avantages

- Les universités de toute taille ont accès à un éventail de recherches plus vaste qu'avant.
- Une explosion du contenu numérique disponible permet aux chercheurs d'établir des liens entre des disciplines sans relations entre elles.

Défis

- La consolidation et le pouvoir de marché accrus de l'industrie de l'édition « rentabilité accrue ».
- Les frais d'abonnement continuent d'augmenter plus rapidement que les budgets des universités et que l'inflation en général.
- Les méga-ententes sont de plus en plus difficiles à rompre, et il y a peu ou aucune solution de rechange acceptable.

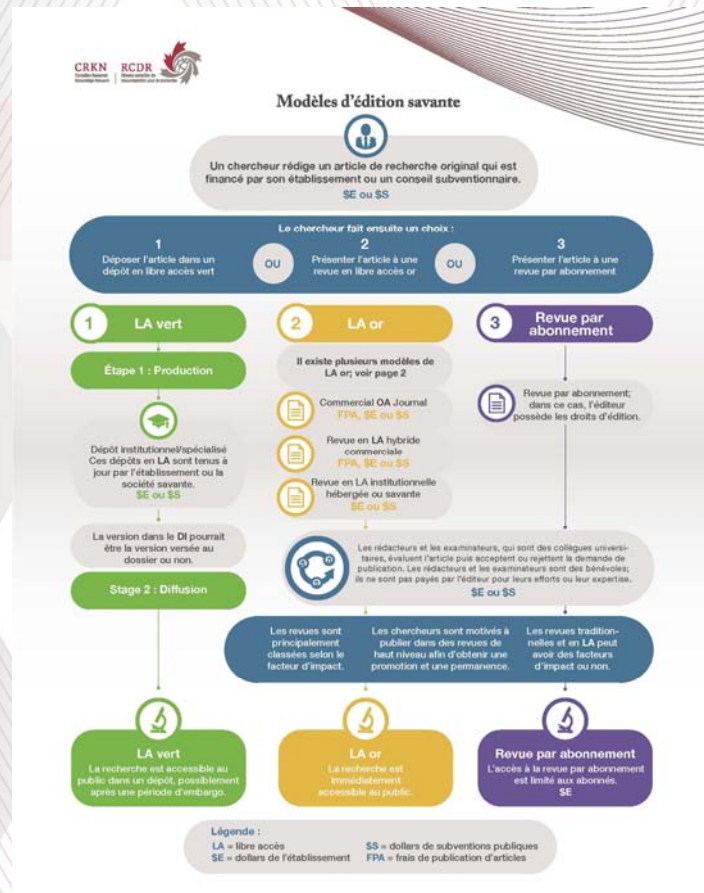
Proposition de stratégie nationale

- Le Canada a besoin de stratégies novatrices applicables à l'échelle du pays.
- À court terme, nous devons nous munir de stratégies pratiques afin de protéger l'accès aux revues électroniques et aux bases de données.
- À long terme, nous avons besoin de nouveaux modèles organisationnels, d'affaires et de communications savantes pour répondre aux besoins d'information des chercheurs.

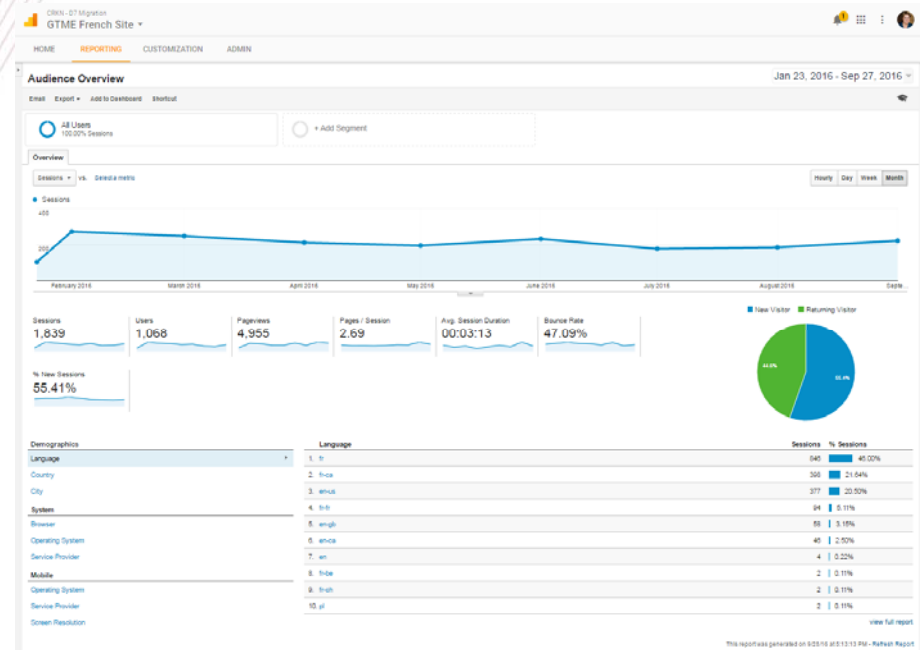
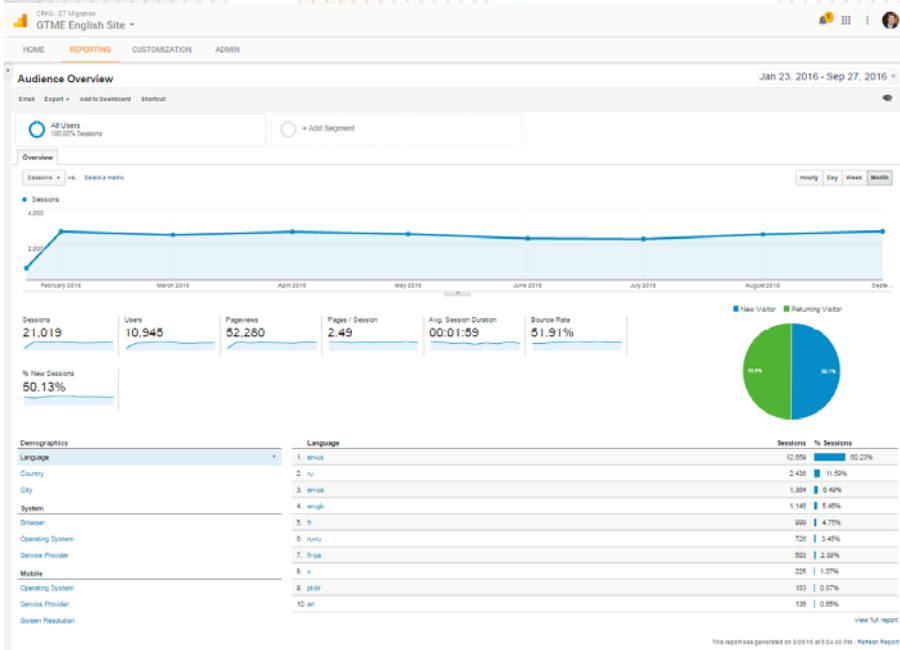
Le RCDR représente ces stratégies en réunissant des universités des dix provinces au Canada et des deux langues officielles, afin d'établir une base nationale pour l'acquisition du contenu de la recherche savante sous forme numérique.

www.crkn.ca/fr/gtme

Trousse de ME : Exemples (2 de 2)



Utilisation de la trousse de ME : Téléchargements



Trousse de ME (version anglaise du site)

- Plus de 21 000 sessions
- Plus de 4 300 téléchargements

Trousse de ME (version française du site)

- Plus de 1 700 sessions
- Plus de 900 téléchargements

Sensibiliser

- Utiliser la trousse de ME pour faire connaître les enjeux et l'existence d'autres modes de publication
- Demander l'appui des hauts dirigeants universitaires

Recueillir des éléments de preuve

- Envisager de commander une étude du Conseil des académies canadiennes (CAC)
- Tirer parti des constatations du projet sur l'utilisation des revues

Rapport final : Recommandations (2 de 2)

Collaborer

- Travailler avec l'Association des bibliothèques de recherche du Canada, les consortiums régionaux et d'autres intéressés pour définir de nouvelles approches face aux systèmes de communications savantes
- Faire connaître les réussites et les pratiques exemplaires observées pour le changement du modèle des communications savantes
- Renforcer la relation avec les bibliothécaires et d'autres intervenants sur le campus et promouvoir le rôle de la bibliothèque dans les communications savantes

Prioriser

- Les bibliothécaires, les administrateurs et les chercheurs doivent travailler ensemble pour déterminer le contenu de recherche ayant la plus grande valeur sur les campus universitaires

Utilisation de la trousse de ME sur le terrain

- Quelques établissements ont publié la trousse de ME sur leur page Web consacrée aux communications savantes
- Certains prévoient utiliser la trousse au cours de la Semaine du libre accès (du 24 au 30 octobre 2016)
- La trousse est utilisée dans des présentations et des ateliers destinés au corps professoral et aux étudiants
- Plusieurs établissements ont créé leur propre version personnalisée pour cibler des professeurs par discipline
- Certains administrateurs du RCDR ont fait une présentation à leur président, à leur provost, à leur doyen et à des comités sénatoriaux

Rétroaction sur la trousse de ME (juin 2016)

Outils additionnels :

- Expliquer le fonctionnement de la « méga-entente »
- Comprendre les droits d'auteur

Suggestions :

- Ajouter une licence Creative Commons à tous les outils
- Convertir les outils comptant beaucoup de texte en infographies
- À des fins de diffusion, demander au RCDR d'ajouter à la page Web de la trousse de ME les outils que les établissements ont personnalisés
- Créer des liens avec des ressources dans le Module d'information sur les licences comme l'étude Taylor & Francis, le service d'analyse de la valeur des revues et le sommaire annuel

Prochaines étapes

À venir sous peu :
Trousse de ME 2.0,
ainsi que des versions personnalisées par la
collectivité à des fins de diffusion

Projet sur l'utilisation des revues :
Résultats en mai 2017



Discussion



Merci de votre attention

ksilk@crkn.ca